



Sveriges
Brandkonsultförening

BRA:s VÄGLEDNING AVSEENDE AFS 2020:1

2021-10-15



Linda Widmark
Brandkonsulten AB



Kristin Andrée
BSL



Ola Cederfeldt
P&B Brandkonsult AB



Johan Nilsen
BSL



Jesper Lund Rantzer
Brandkonsultbyrå



Joel Wikström
Fire Safety Design



Katja Cedergren
Bengt Dahlgren

Bakgrund

- Den 1 januari 2021 började nya föreskrifter att gälla för hur arbetsplatser ska utformas. AFS 2020:1 ersatte därmed AFS 2009:2.
- De nya reglerna medför väsentligt högre krav på brandskyddet än i tidigare 2009:2.
- Projekteringsansvar är infört samt att krav flyttats till föreskrift från tidigare ha varit allmänt råd



Definitioner

Projektering:

Under projektering sker arbete med gestaltning och utformning. Arbetsmiljöverket definierar att projekteringen är definitivt avslutad när den byggnadsdel som projekteringen avser är infogad på sin slutliga plats i byggnaden och det krävs rivningsåtgärder för att göra en ändring. Observera att denna definition skiljer sig från branschpraxis, där projekteringen normalt betraktas som avslutad när bygghandlingar upprättats.

Arbetsplats:

En plats för arbete, inklusive förbindelseleder och personalutrymmen, till vilken en arbetstagare har tillträde under sitt arbete. Arbetsplatser kan finnas både inomhus och utomhus och vara både stadigvarande och tillfälliga.

Tillfällig utrymningsplats:

Plats där arbetstagare, som på egen hand inte kan utrymma hela vägen till säker plats, säkert kan invänta hjälp.

2 §

Dessa föreskrifter gäller utformning, projektering samt drift och underhåll av arbetsplatser, i och i anslutning till byggnadsverk, samt skyltar, märkning och signaler. Vid nybyggnad och ändring gäller inte 23 och 77 §§ och 91 § första stycket.

Slutsatsen av detta är att 23 §, 77 § och 91 § första stycket gäller för befintliga arbetsplatser samt drift- och underhållsåtgärder eller ändringar som inte är omfattande nog för att ses som ombyggnad. Vid projektering för nybyggnad eller ombyggnad gäller istället 20 § och 21 §.

15 §

Projektörerna ska, inom ramen för sina uppdrag, projektera så att kraven i 18–21 §§ uppfylls.

Paragrafen innehåller ett förtydligat och förstärkt krav på att de som projekterar byggnader och anläggningar ska projektera byggnaden vid ny- och ombyggnation (enligt definition i PBL) så att kraven i AFS 2020:1 uppfylls (18–21 §§).

Vid **ändring (enligt definition i PBL)** behöver de som projekterar ändringen ej ta hänsyn till 20–21 §§. Däremot ska ändrade delar projekteras i enlighet med 18–19 §§.



18 §

18§ Projekteringen ska genomföras så att det blir möjligt att skapa en god arbetsmiljö för alla arbetstagare som kan förutses komma att arbeta i, eller i anslutning till, det färdiga byggnadsverket.

Brandkonsulter ska inte definiera vilka lokaler eller delar av byggnader som projekteras för att vara tillgängliga eller uttala sig om arbetstagares förutsättningar. Om byggherren inte lämnar nämnt underlag och beslutar att inte tillgänglighetsanpassa lokaler är detta byggherrens beslut och ansvar.

21 §

21 § När ett byggnadsverk som ska innehålla tillgängliga arbetsplatser ska projekteras för ny- eller ombyggnad, ska

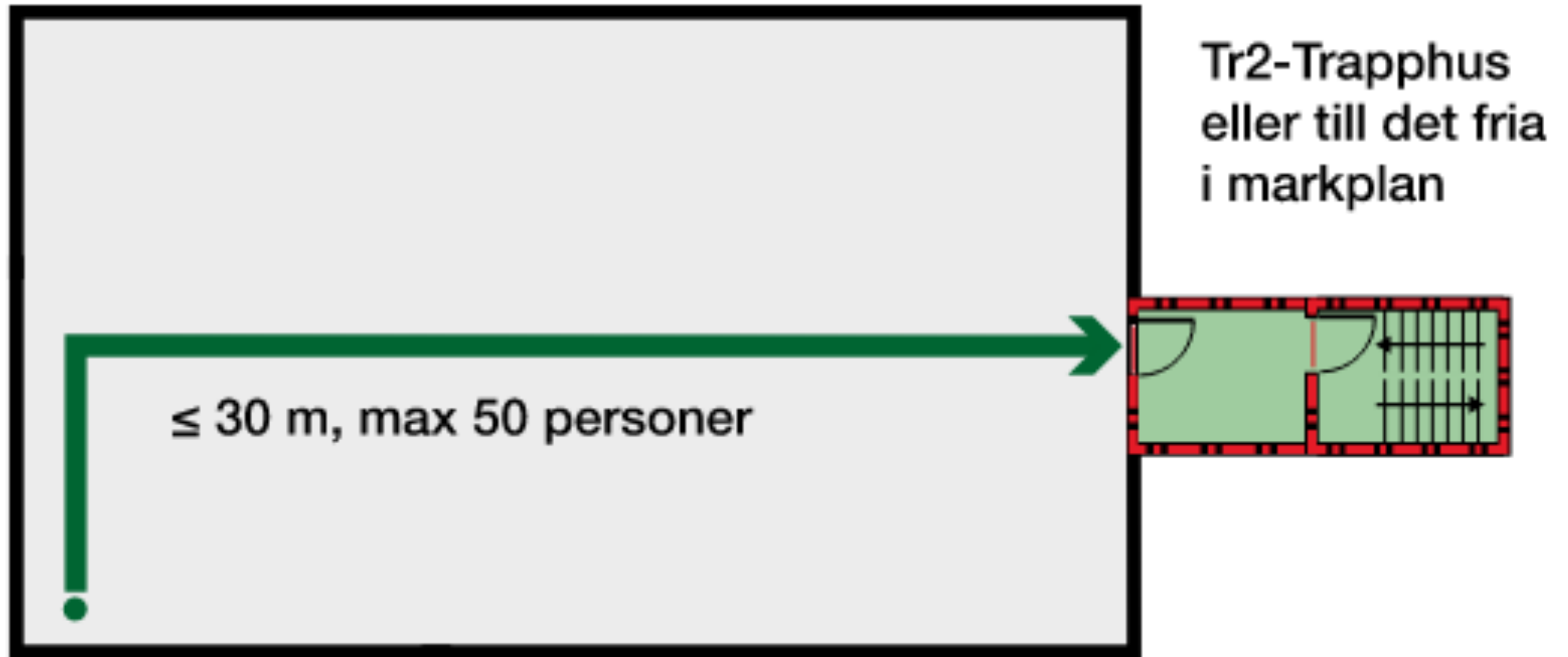
1. det dimensioneras för personer som använder en mindre utomhusrullstol, alltså en eldriven rullstol för begränsad utomhusanvändning,
2. sambanden mellan olika delar, eller rum, på arbetsplatsen underlätta för arbetstagarna att hitta och få en överblick,
3. det finnas tillfälliga utrymningsplatser, om inte utrymningsvägarna är tillgängliga hela vägen till en säker plats,
4. utrymningsvägarna vara tillgängliga hela vägen till en säker plats, eller till tillfälliga utrymningsplatser,
5. tillfälliga utrymningsplatser ha tvåvägs kommunikationssystem, och
6. minst en toalett på varje våningsplan vara tillgänglig.



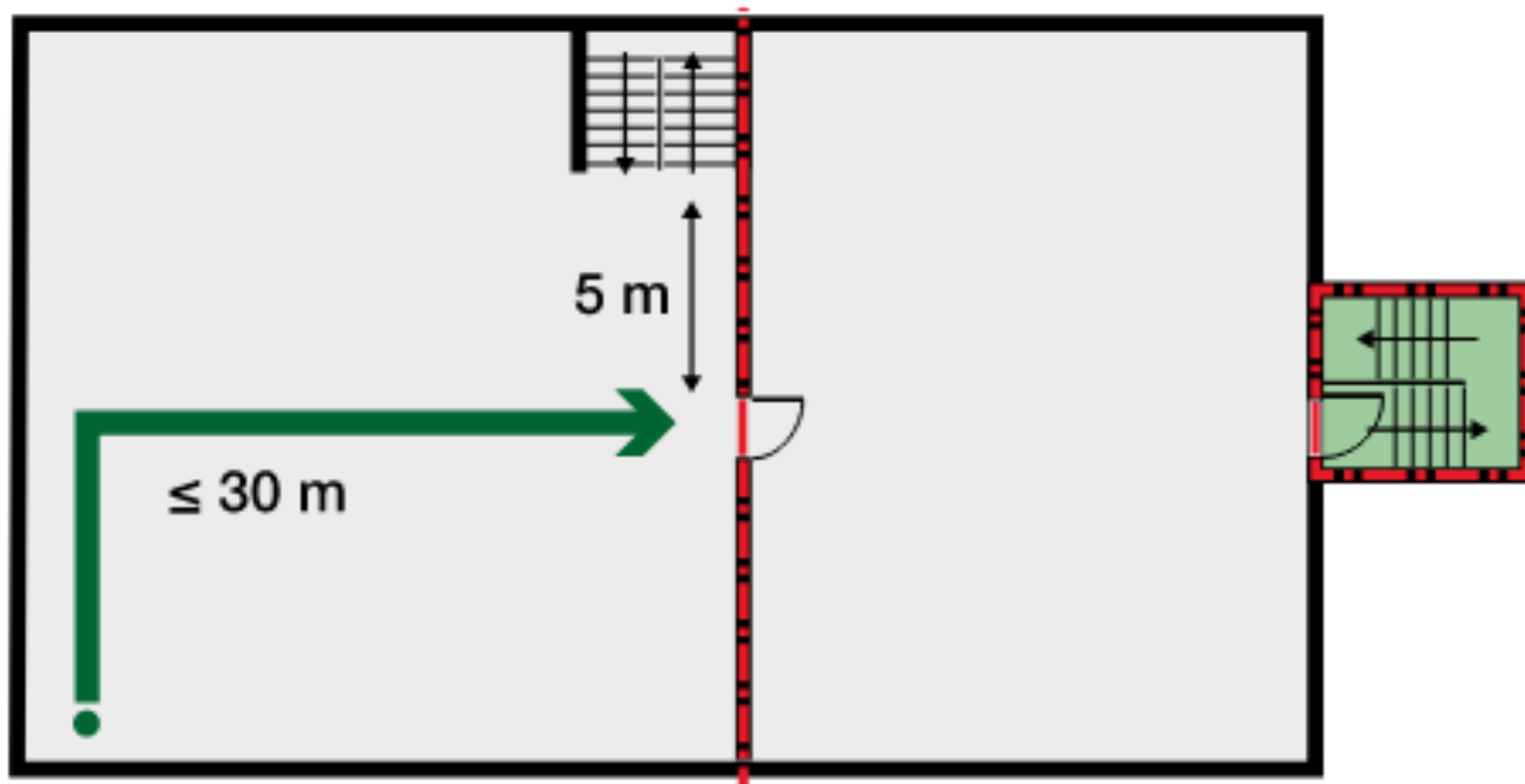
Arbetsmiljöverket har skriftligen svarat följande till BRA:

- *Det är endast en brand som utgör det dimensionerande scenariot.*
- *Vid brand i den egna lokalen ska utrymning kunna ske på tillfredsställande sätt och inom rimlig tid, till det fria eller till en annan säker plats. Om utrymningsvägen inte är tillgänglig hela vägen till det fria ska det finnas en tillfällig utrymningsplats. Den tillfälliga utrymningsplatsen kan utgöras av antingen en utrymningsplats som det definieras i BBR eller av en plats i en annan brandcell (kan t ex vara trapphus) som uppfyller det som framgår av definitionen av tillfällig utrymningsplats (i AFS).*
- *Vid brand utanför den egna lokalen (som spärrar den tillfälliga utrymningsplatsen) kan den egna lokalen fungera som en tillfällig utrymningsplats i annan brandcell där man kan invänta hjälp.*

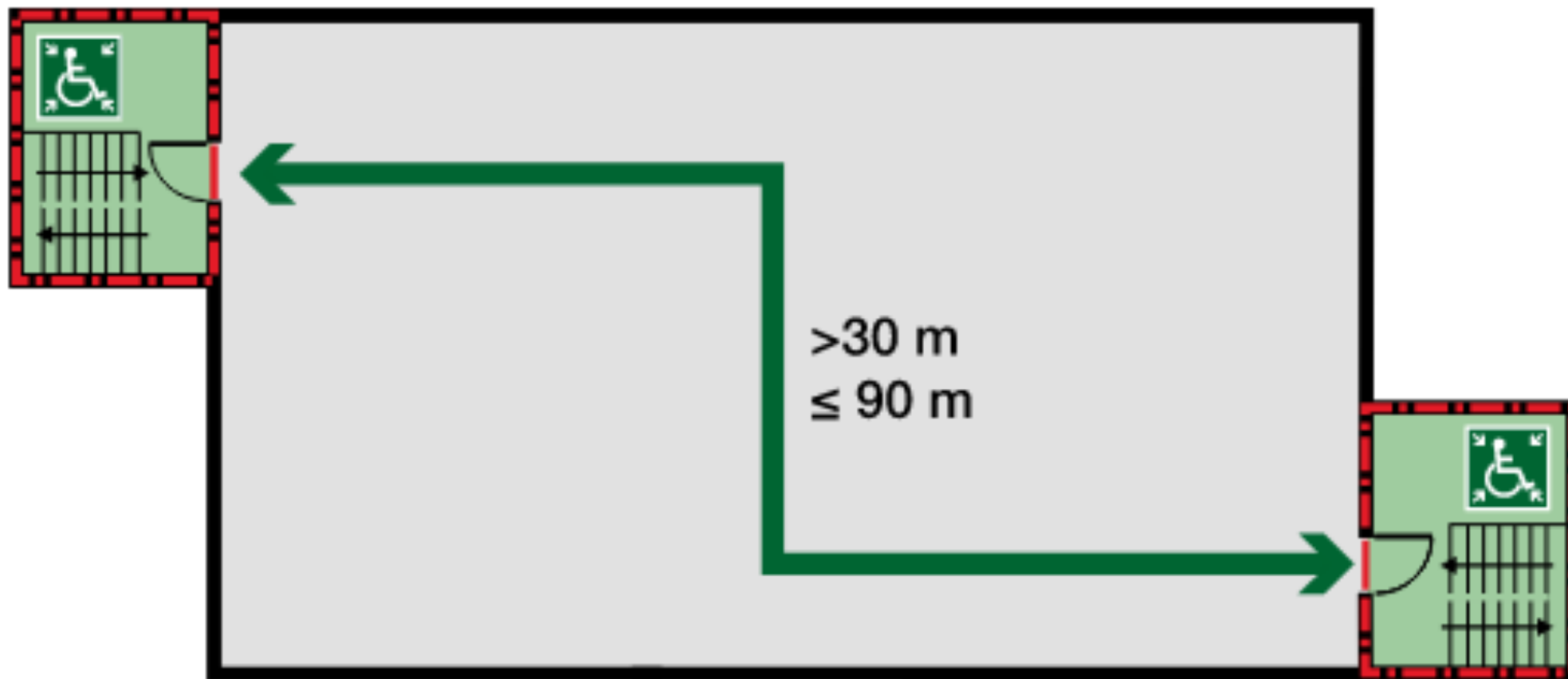
Utöver ovanstående har Arbetsmiljöverket även meddelat BRA att ett gångavstånd om 45 m kan användas som ett generellt maximalt accepterat gångavstånd för arbetstagarer utifrån AFS 2020:1.



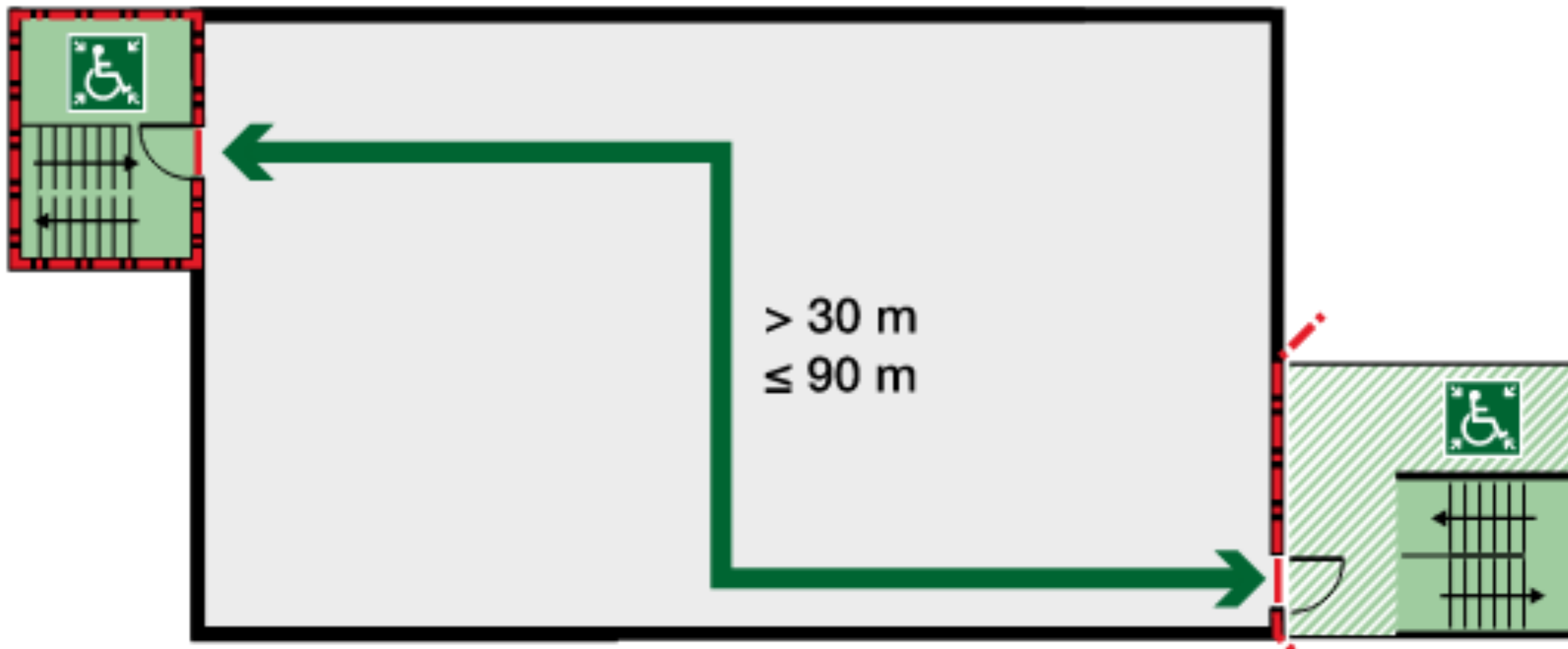
Figur 1. Referensfall 1.



Figur 2. Referensfall 2.



Figur 4. Exempel 2.



Figur 7. Exempel 4B.

Hur påverkar sprinkler?

AFS 2020:1 ger inte samma lättnader som BBR i de fall automatiskt släcksystem finns installerat, kravet på frångänglighetsanpassad utrymning enligt 21 § gäller oavsett. Arbetsmiljöverket har på sin hemsida svarat att "sprinkler kan fördröja brandförloppet och göra det möjligt att vänta i den egna lokalen som då kan betraktas som en tillfällig utrymningsplats. Detta är dock något som måste bedömas i det enskilda fallet, och bland annat räddningstjänstens insatstid måste beaktas."⁸

Vad gäller i lokaler där fönster används för utrymning?

Arbetsmiljöverket har svarat att "Fönsterutrymning kan fungera i vissa situationer, man ska dock enligt våra föreskrifter ta hänsyn till arbetstagarnas förutsättningar att använda utrymningsvägarna."



<https://www.brandkonsultforeningen.se/nyheter/bras-vagledning-avseende-afs-20201-ar-antligen-klar/>

Anders Johansson

Boverket

Ulla Rosenius

Arbetsmiljöverket

Kristin Andrée

Brandskyddslaget

Jenny Afvander

Projekttil



Sveriges
Brandkonsultförening